

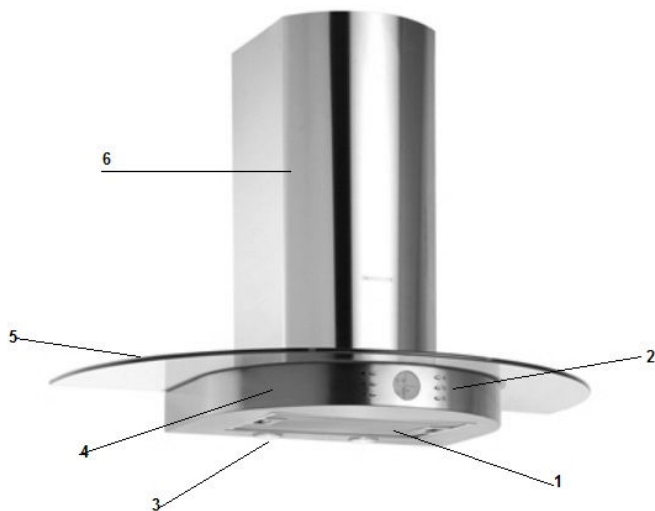


HOTĂ DE BUCĂTĂRIE

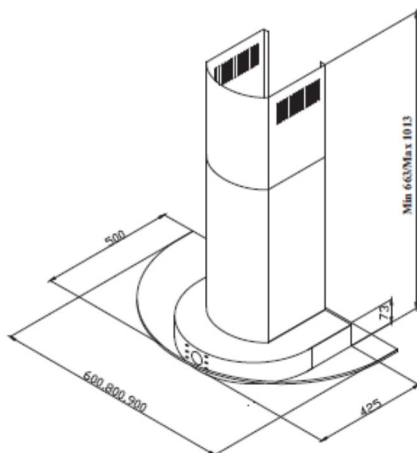
MANUAL DE UTILIZARE

MODEL 3210 LUCIDO 065016601

INTRODUCERE



1. Filtru aluminiu
2. Panou de control
3. Sistem de iluminare
4. Panou frontal
5. Sticla transparentă temperată
6. Coș evacuare



AVERTIZĂRI ȘI MĂSURI DE SIGURANȚĂ

Acest produs este destinat exclusiv utilizării casnice.

Tensiunea de alimentare a produsului este de 220-240V~50Hz.

Aparatul este prevăzut cu împământare, ca urmare trebuie conectat la o sursă de energie electrică corespunzătoare.

Toate conexiunile electrice trebuie realizate de către o persoană autorizată.

Instalarea improprie, de către persoane neautorizate, poate deteriora produsul sau poate provoca daune sau accidente.

Nu deteriorați calbul de alimentare cu energie electrică. Feriți-l de contactul cu obiecte care pot deveni fierbinți. Cablul se poate topi!

Nu alimentați produsul cu energie electrică înainte de a termina toate etapele procesului de instalare.

Conectați produsul la o priză ușor accesibilă. Pe durata funcționării nu atingeți becurile cu mână neprotejată! Acestea sunt fierbinți și pot provoca arsuri.

Hotele de bucătărie sunt destinate utilizării exclusive în scopuri casnice sub condiții normale de exploatare. Orice altă întrebuințare anulează valabilitatea certificatului de garanție.

Respectați prevederile locale privind evacuarea aerului absorbit de hotă.

Nu gătiți alimente flambate sub hotă! Riscați deteriorarea sau incendierea produsului.

Porniți hota de fiecare dată când gătiți (sau există o zonă de gătit activă). Temperatura ridicată poate deforma componentele produsului, provocând daune iremediabile.

Nu lăsați nesupravegheate pe zonele de gătit active vase cu ulei sau grăsimi încinse. Acestea se pot aprinde cu ușurință.

Pe durata gătirii alimentelor cu conținut ridicat de grăsimi, prăjire în ulei, etc. mențineți la distanță produsele ușor flamabile (perdele sintetice, prosoape de hârtie, etc.)

Curățați sau schimbați cu regularitate filtrele din aluminiu. Grăsimea acumulată în exces poate ușor lua foc!

Nu folosiți alte materiale pentru înlocuirea filtrelor din aluminiu!

Nu folosiți hota fără filtrele din aluminiu montate.

În cazul izbucnirii unui incendiu deconectați imediat aparatul de la sursa de alimentare cu energie electrică.

În cazul unei întrețineri necorespunzătoare hota poate lua foc.

În cazul în care plita folosește alte surse de energie decât cea electrică, presiunea negativă din încăperea nu trebuie să fie mai mare de 4Pa ($4 \cdot 10^{-5}$ bar).

Nu conectați evacuarea hotei la evacuarea altor aparate deja instalate, care folosesc combustibili fosili.

În cazul în care hota funcționează concomitent cu aparate care utilizează combustibili fosili asigurați o ventilație corespunzătoare încăperii în care sunt instalate aceste aparate.

Pentru evacuarea hotei utilizați un tub flexibil din aluminiu (cu diametrul de $\varnothing 120$ mm). Realizați un traseu al tubului de evacuare cât mai drept, cu puține cotituri.

Mențineți ambalajul produsul la loc ferit de copii. Acesta poate provoca accidentări grave, sufocare, etc.

Nu lăsați copii să se joace cu ambalajele.

Nu lăsați copii sau persoanele cu deficiențe psihice să opereze aparatul.

În cazul deteriorării cablului de alimentare contactați de urgență unitatea de service

Pentru siguranța maximă a utilizării, folosiți o siguranță de 6A pentru priza la care este alimentată hota.

ATENȚIE:

Părțile accesibile ale hotei pot deveni fierbinți pe durata utilizării.

Aparatul nu este destinat pentru utilizarea de către copii, persoane cu deficiențe psihice sau locomotorii, doar dacă sunt sub atenta supravegherea a persoanelor direct răspunzătoare de siguranța acestora.

ATENȚIE

Transport și depozitare

Toate materialele folosite pentru ambalaj sunt reciclabile și trebuie tratate ca atare.

Acordați atenție și urmați semnificația indicațiilor și semnelor de pe ambalaj.

Manevrați cutia aparatului prin prinderea acesteia înde mână, în locurile speciale de pe ambele laterale.

Dacă trebuie să transportați produsul

Păstrați ambalajul original

Transportați produsul în ambalajul original, ținând cont de semnificația indicațiilor și semnelor de pe ambalaj

Dacă nu aveți ambalajul original

Nu așezați obiecte grele pe aparat.

Evitați deteriorarea carcasei.

Ambalați produsul pentru a diminua riscurile deteriorării.

Instalare, dezambalarea produsului

Verificați existența unor urme vizibile de deteriorări.

Orice daună datorată transportului trebuie semnalat de îndată persoanelor răspunzătoare de acest serviciu.

Orice neconformitate sesizată la deschiderea ambalajului trebuie sesizată Vânzătorului.

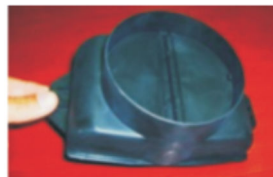
Nu permiteți copiilor să se joace cu ambalajul aparatului!

ACCESORII STANDARD

Flanșă fixare tub evacuare. Se utilizează când hota este folosită pe mod de evacuare. Este prevăzută cu clapete de sens și este montată pe hotă.

Șuruburi de fixare.

Toate aceste accesorii sunt prevăzute de producător în ambalajul original al produsului!



Poza 1

AȘEZAREA APARATULUI

Hota trebuie instalată la o înălțime de min. 65cm față de o plită electrică și min. 75cm față de o plită pe gaz. Căldura emanată de plitele pe gaz este considerabil mai mare decât la plitele electrice.

Porniți hota la fiecare utilizare a plitei!

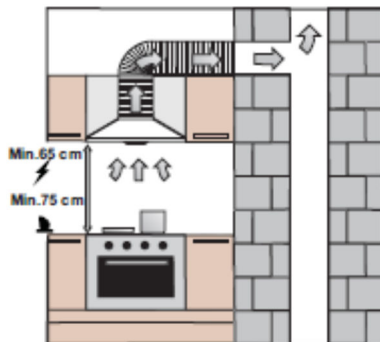


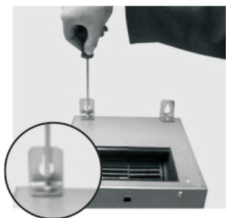
Figura 1

Instalare, îndepărtarea ambalajului:

- Verificați integritatea produsului
- Daunele provocate în urma transportului trebuie semnalate de îndată responsabililor cu aceasta și Vânzătorului

- Nu se pot lua în calcul daunele semnalate la un interval mai mare de 48ore de la data livrării
- Nu lăsați copii să se joace cu materialele de ambalaj!

ATAȘAREA CLEMELOR DE FIXARE PE CORPUL HOTEI



Poza 2

Hota se fixează pe perete cu ajutorul celor două plăci de ancorare și a șuruburilor aferente, prevăzute în ambalajul produsului.

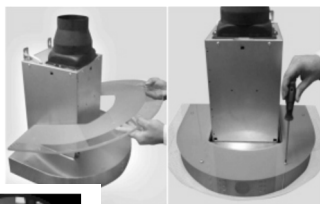
În primul pas fixați plăcile pe hota și ulterior fixați hota pe perete (poza 2).

ATAȘAREA FLANȘEI DE EVACUARE

Înainte de fixarea hotei pe perete atașați flanșa de evacuare în partea superioară a produsului folosind șuruburile din dotare, 3.5x9.5 – poza 3.



Poza 3



Poza 4

FIXAREA STICLEI TEMPERATE

Așezați sticla pe corpul hotei astfel încât găurile de fixare să fie pe poziție. Folosiți șuruburile de fixare prevăzute în ambalaj. Nu strângeți șuruburile foarte puternic! Riscați să spargeți sticla!



REALIZAREA GĂURILOR PENTRU FIXAREA PE PERETE

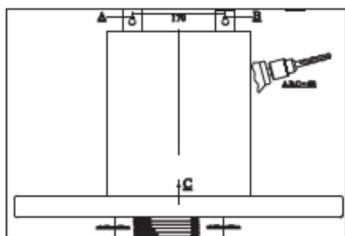


Figura 2

Folosind schema de montaj realizați cu un burghiu de $\varnothing 8\text{mm}$ trei găuri în punctele A, B și C pentru fixarea hotei, iar pentru fixarea coșului de evacuare realizați două găuri cu un burghiu de $\varnothing 6\text{mm}$ – figura 2.

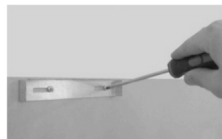
Fixarea diblurilor

Introduceți diblurile de $\varnothing 8\text{mm}$ în cele trei găuri A, B, și C.
Pentru coșul de evacuare folosiți diblurile de 2^*6mm - poza 5



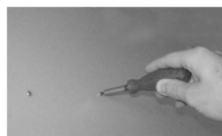
Poza 5

Fixați placa de susținere a coșului de evacuare în găurile de $\varnothing 6\text{mm}$ cu ajutorul șuruburilor $3,9^*22$ prevăzute în ambalaj – poza 6



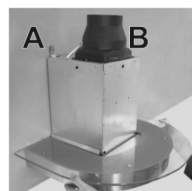
Poza 6

Înșurubați în găurile A și B câte un șurub 5.5^*45 , astfel încât distanța dintre capătul șurubului și perete să fie de 5mm – poza 7



Poza 7

Ridicați hota ținând de corpul acesteia și agățați plăcile de fixare în șuruburile A și B – poza 8



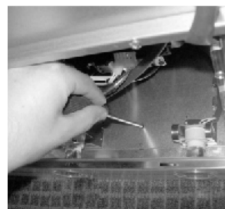
Poza 8

După fixarea hotei asigurați-vă că această este prinsă corespunzător și nu se mișcă – poza 9



Poza 9

Fixați de hota de perete prin orificiul C – poza 10



Poza 10

Instalarea tubului de evacuare

Conectați un capăt al tubului de evacuare la flanșa deja montată pe hotă.
Conectați celălalt capăt la gaura de evacuare.



Poza 11

Pentru reducerea zgomotului puteți folosi o conductă din material plastic, cu pereții drepecți. Încercați să realizați un traseu cât mai drept pentru evacuare, fără coturi!!! – poza 11.

Poziționat coșul de evacuare în jurul carcasei motorului – poza 12



Poza 12



Poza 13

Înșurubați șuruburile aferente fixării coșului de evacuare – poza 13

Coturile, curburile tubului de evacuare reduc semnificativ capacitatea de absorbție a hotei. Realizați un traseu al tubului flexibil cât mai drept.



Corect



Greșit

ÎNLOCUIREA BECULUI

Deconectați aparatul de la sursa de alimentare cu energie electrică. Îndepărtați filtrele din aluminiu. Acordați perioada de timp necesară răcirii becului. Scoateți becul ars și înlocuiți-l cu unul nou, corespunzător specificațiilor de pe aparat.

Înlocuirea becului halogen de 50W

Pentru înlocuirea becurilor halogen procedați precum urmează:

Trageți în jos becul prin menținerea pe poziția a suportului și rotiți-l în sens contrar acelor de ceas.



Figura 3

MODURILE DE FUNCȚIONARE ALE PRODUSULUI

Hota poate fi folosită atât pe mod de filtrare (cu filtre cu carbon activ, achiziționate separat) cât și pe mod de evacuare (prin montarea unui tub de evacuare, achiziționat separat).

Utilizarea hotei pe mod de evacuare (cu tub flexibil)

Hota, pentru a evacua aerul absorbit în exterior, trebuie conectată la un tub flexibil, din aluminiu. Pentru a obține performanțe maxime ale produsului achiziționat evitați coturile sau curburile tubului flexibil. Este de preferat să realizați o legătură cât mai dreaptă și mai scurtă cu putință.

ATENȚIE!

Nu conectați tubul de evacuare a hotei la alte evacuări deja existente, ale altor aparate care ard combustibili gazoși sau solizi.

Utilizarea hotei pe mod de filtrare (recirculare)

Aerul este filtrat (purificat) prin filtrele speciale, cu carbon activ și remis în încăperea prin tubul flexibil (în funcție de modul de fixare a aparatului).

Această mod de utilizare este folosit în cazurile în care nu există posibilitatea evacuării hotei în exterior.

FILTRU CU CARBON ACTIV

Filtrul cu carbon activ se utilizează doar în modul de filtrare (recirculare). Se achiziționează separat, de la centrele de service specializate sau de la Vânzător.

Se schimbă cel mult la 3-4 luni de la instalare, perioadă ce poate diferi în funcție de gradul de utilizare și tipul de gătit specific fiecărei bucătării.

Înainte de instalarea filtrului de carbon deconectați aparatul de la sursa de energie electrică.

Îndepărtați filtrele din aluminiu urmând pașii exemplificați în figura 4.



Figura 4

Nu încercați să spălați sau să reîncărcați filtrul cu carbon!

ÎNTREȚINEREA PRODUSLUI



FILTRU ALUMINIU LAVABIL

Înainte de orice operațiune deconectați aparatul de la sursa de energie electrică!

Filtrele din aluminiu rețin grăsimea din aburi și impuritățile din aerul ambiental.

Filtrele din aluminiu se spală cel puțin lunar, manual sau în mașina de spălat vase, la o temperatură de max. 60°C.

Îndepărtați filtrele din aluminiu prin apăsarea clemelor de fixare. Nu le reșezați doar decât în momentul uscării complete.

Carcasa hotei se curăță cu o cârpă moale, umezită cu apă sau alcool.

Evitați contactul părților electronice cu apa.

Utilizarea regulată a detergenților speciali pentru suprafețele din inox și a celor de dizolvare a grăsimilor din bucătărie pot prelungi durata de viață a produsului.

ATENȚIE: filtrele din aluminiu se pot spăla în mașina de spălat vase. Decolorarea acestora este normală și nu necesită schimbarea lor.

NOTĂ IMPORTANTĂ

Acordați atenție maximă folosirii hotei simultan cu alte aparate care consumă combustibili fosili. Hota poate reduce debitul de aer necesar funcționării corespunzătoare ale acestor aparate. Această atenționare este valabilă doar în cazul folosirii hotei pe mod de evacuare.

UTILIZAREA HOTEI CU 5 TREPTA DE VITEZĂ, COMENZI DIGITALE & AFIȘAJ LCD

După asamblare îndepărtați filmul de protecție cu care sunt prevăzute elementele din inox.

Buton PORNIT/OPRIT – Acest buton pornește sau oprește funcționarea motorului. La pornire motorul funcționează la treapta a 2-a de putere.

Tasta – descrește viteza. La apăsarea tastei viteza scade unitary, până la treapta 1. Prin apăsarea mai îndelungată se ajunge direct la treapta 1 de viteză.

Tasta + crește viteza. Viteza de funcționare a hotei poate fi crescută până la treapta 5 (Turbo). La setarea treptei 5 hota va funcționa doar 15 minute la această viteză, după care comută automat la treapta a 2-a.

Tasta – Temporizator: se utilizează pentru setarea timpului la care hota va intra în modul de funcționare temporizat, cu scăderea duratei. Temporizatorul scade cu valoare unitară la fiecare apăsare. În cazul menținerii apăsată valorile vor scade mai rapid.

Tasta + Temporizator: se utilizează pentru setarea timpului la care hota va intra în modul de funcționare temporizat, cu adăugarea duratei. Temporizatorul crește cu valoare unitară la fiecare apăsare. În cazul menținerii apăsată valorile vor crește mai rapid.

Hota are funcție de temporizare pentru două utilizări:

1-Temporizator pentru oprirea funcționării: dacă temporizatorul este setat pe durata funcționării hota se va opri la sfârșitul perioadei setate, se vor stinge becurile și aparatul va emite un semna sonor de avertizare timp de 5secunde.

2-Temporizator pentru alarmă: Dacă temporizatorul este setat pe durata inactivă a hotei se va activa funcția de alarmă. La atingerea timpului setat hota va emite un semnal sonor timp de 15secunde. Nu oprește / pornește hota!

Când nu este setat nici un mod de temporizare ceasul va afișa ora curentă.

Ceas: Ora curentă este afișată. Cele două puncte dintre oră și minut se aprind cu intermitență. Pentru a seta ora apăsați simultan tastele Tmr+ și Tmr- timp de 5 secunde, până când ceasul se va afișa cu intermitență. Utilizați tasta Tmr+ sau Tmr- pentru setarea orei. În cazul întreruperii alimentării cu energie electrică, ceasul se va reseta.

Avertizare curățare filtre antigrăsime / înlocuire filtre carbon

După o durată de funcționare de 60 ore ecranul se va lumina la fiecare secundă și va afișa

simbolul . Pentru resetarea avertizorului mențineți apăsat tasta Pornit/Oprit.

OPȚIUNI

Opțiunile programabile se pot seta doar atunci când hota este în stare inactivă (motor și iluminare oprite).

1-Setare culorii afișajului: La apăsarea tastei – timp de 5 secunde se va afișa procentajul culorii albastre (de exemplu: b00). La o nouă apăsare a tastei se va afișa procentajul culorii roșii (de exemplu: r100), iar la o nouă apăsare se va afișa procentajul culorii verzi (de exemplu: g10). Apăsând Tmr+ și Tmr- se poate schimba procentajul culorii care este afișată pe ecran între valorile 0 – 100. Noua culoare se poate memora prin menținerea apăsată a tastei – pentru 5 secunde

PROGRAMABILE

(memorarea culorii va fi confirmată de un semnal sonor). Pentru părăsirea modului de setare fără a efectua modificări apăsați tasta pornit/oprit sau cea aferentă iluminării.

2-Iluminarea afișajului: Afișajul este întotdeauna iluminat. Menținând apăsat tasta + pentru 5 secunde (confirmată de un semnal sonor) în starea inactivă a hotei puteți dezactiva iluminarea afișajului. Pentru a reactiva iluminarea apăsați din nou tasta + timp de 5 secunde.

Albastru (%)	Roșu (%)	Verde (%)	Culoare
100	100	100	Turquoise
0	100	100	Verde deschis
0	0	100	Verde
100	0	0	Albastru
50	100	0	Violet
0	100	0	Roșu
0	0	0	Neutru
0	100	10	Portocaliu

Tabel 1

SPECIFICAȚII TEHNICE

Tensiune de alimentare	220-240V 50Hz
Clasă izolare motor	F
Clasă izolare	CLASS I

Tabel 2

Ventilația eficientă

Pentru o ventilație eficientă închideți geamurile încăperii în care este instalat aparatul. Curenții de aer deviază fluxul hotei.

NOTĂ IMPORTANTĂ

Acordați atenție sporită în cazul în care hota funcționează simultan cu alte aparate care folosesc combustibili gazoși sau solizi. Aerul absorbit de hotă poate diminua capacitatea de ardere a acestor aparate!

Atenționarea nu se aplică în cazul în care hota funcționează pe modul de filtrare (recirculare).

Dacă produsul nu mai funcționează

Înainte de a contacta centrul de service:

Asigurați-vă că aparatul este conectat la sursa de energie electrică. Nu încercați să reparați de unul singur produsul. Riscați deteriorarea iremediabilă a acestuia sau provocarea de răni.

Verificați semnalmentele descrise în Tabelul 3 iar în cazul în care problemele persistă contactați centrul de service autorizat.

Porniți hota la fiecare utilizare a plitei și chiar și în cazul în care folosiți cuptorul pentru o perioadă mai îndelungată. Lăsați hota pornită câteva minute după terminarea procesului de gătire. Astfel permiteți aparatului să evacueze aerul fierbinte acumulat în carcasă și restul fumului sau al aburilor rezultați în urma gătitului.

	Verificați conexiune electrică	Verificați comutatorul motorului	Verificați comutatorul luminii	Verificați filtrele din aluminiu	Verificați becurile	Verificați evacuarea	Verificați filtrele cu carbon activ
Hota nu funcționează	X	X					
Sistemul de iluminare nu funcționează	X		X		X		
Puterea de absorbție este scăzută				X		X	X
Hota nu evacuează aerul absorbit (prin tub)				X			X

Tabel 3